

Project name **CCTV Headquarters**

Location **Beijing**

Publication **Building Journal** July 2004

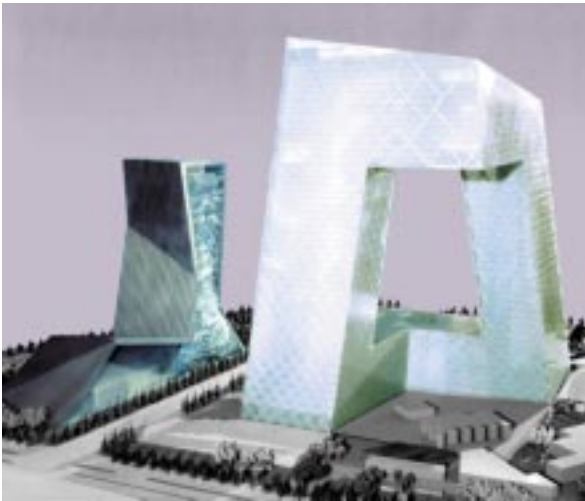
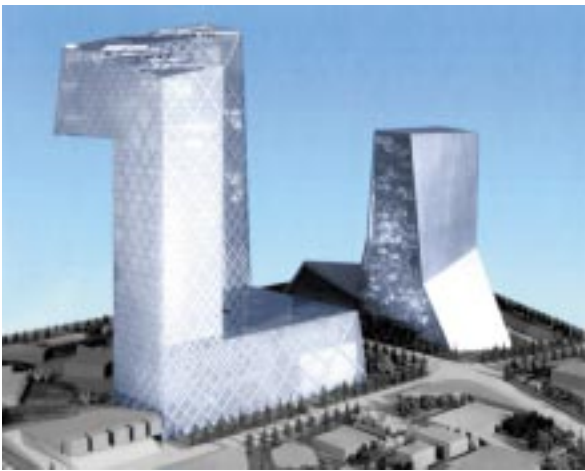
CCTV Television Station and
Headquarters, Beijing

Media portal

CCTV's new 553,000 sq m headquarters building will be among the first of 300 towers to be built in Beijing's new Central Business District and is set to complete before the 2008 Olympic Games open in the city.





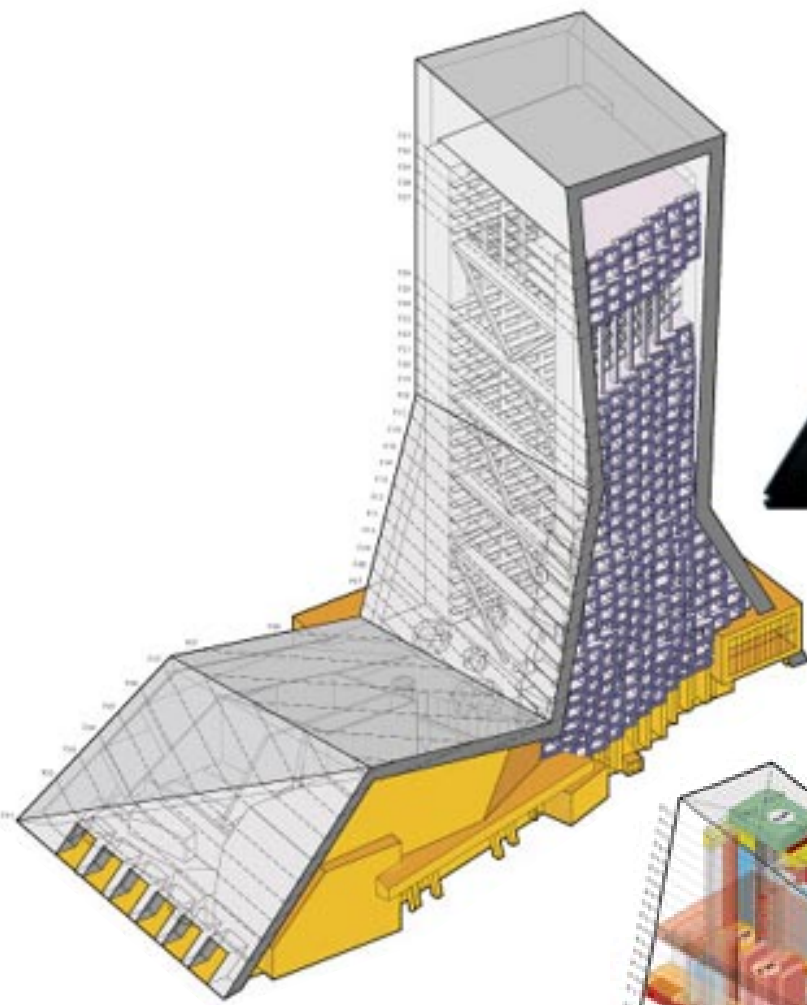


The China Central Television (CCTV) headquarters design was selected in an international architectural competition organised by Beijing International Tendering and the scheme was awarded to the Rotterdam-based Office for Metropolitan Architecture (OMA) in December 2002. The OMA proposal consolidates the program for the 10-hectare site in Beijing's new Central Business District into an iconic configuration of two high-rise buildings.

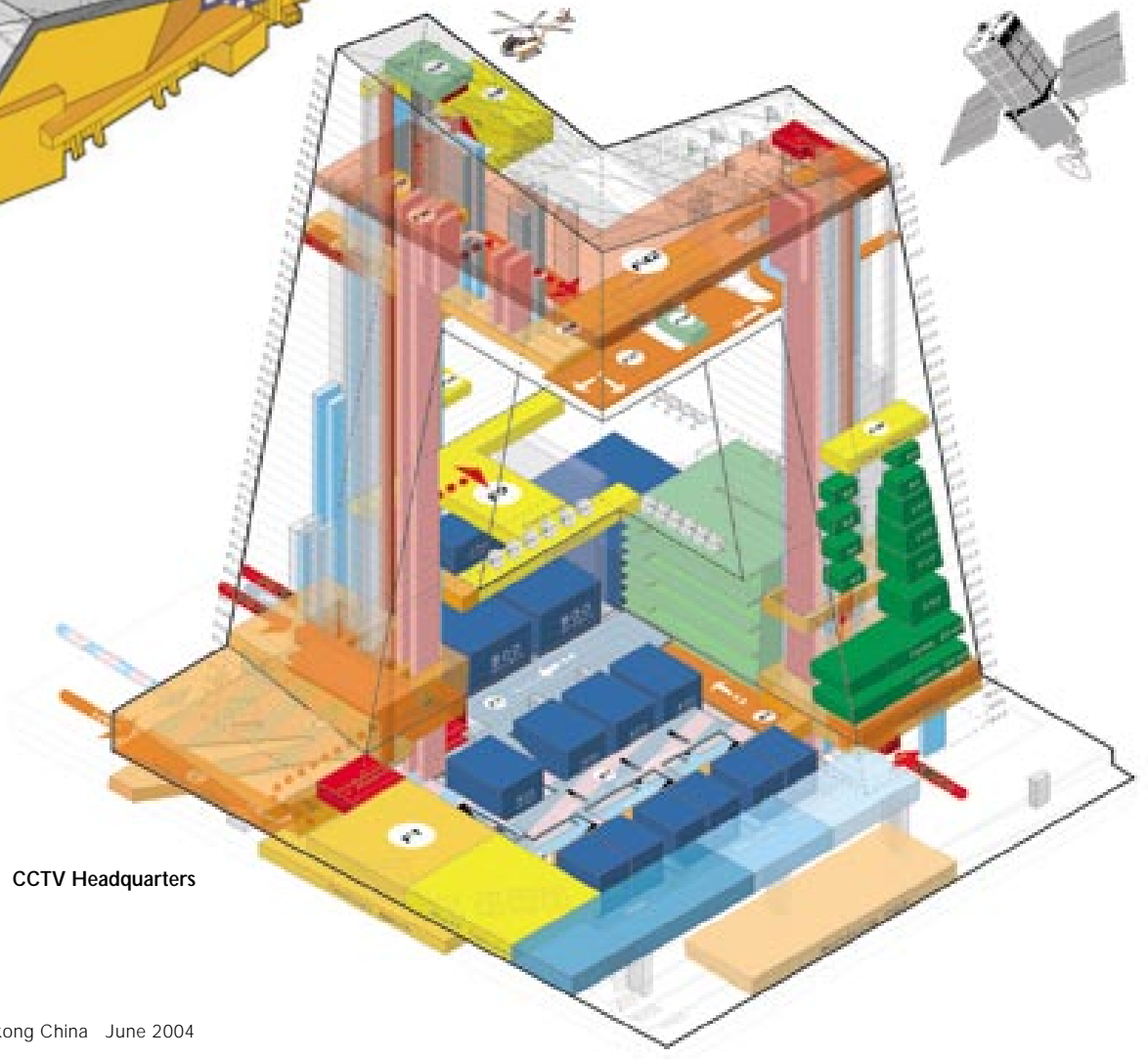
The new CCTV headquarters, with a height of 230 m and with a floor area of 405,000 sq m, will combine administration with news, broadcasting, studios and program production — the entire process of TV making — in a sequence of interconnected activities. Although the building will rise 230 m, it will not be a traditional tower but a continuous loop of horizontal and vertical sections that will establish an urban site rather than single skyscraper tower. The irregular grid on the building's facades expresses the forces traveling throughout the structure.





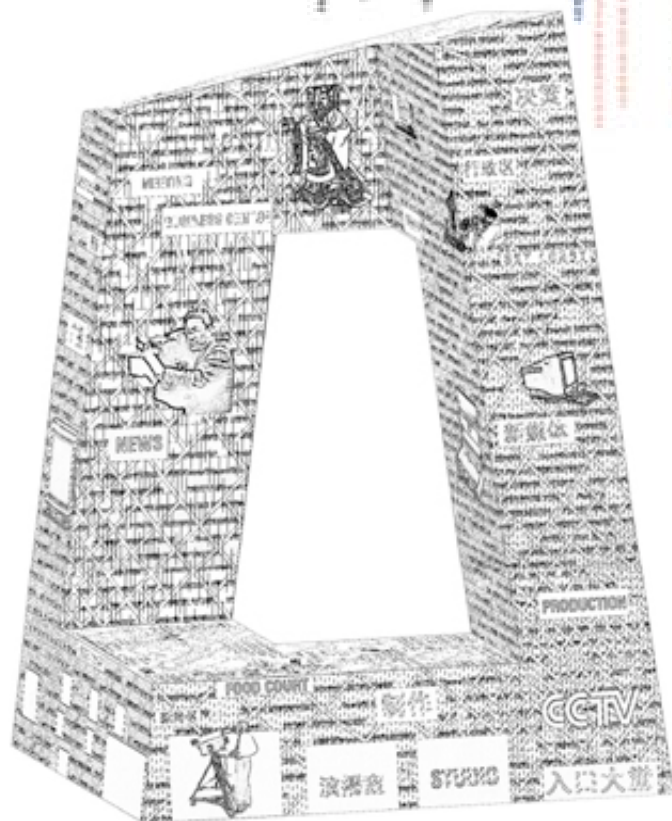
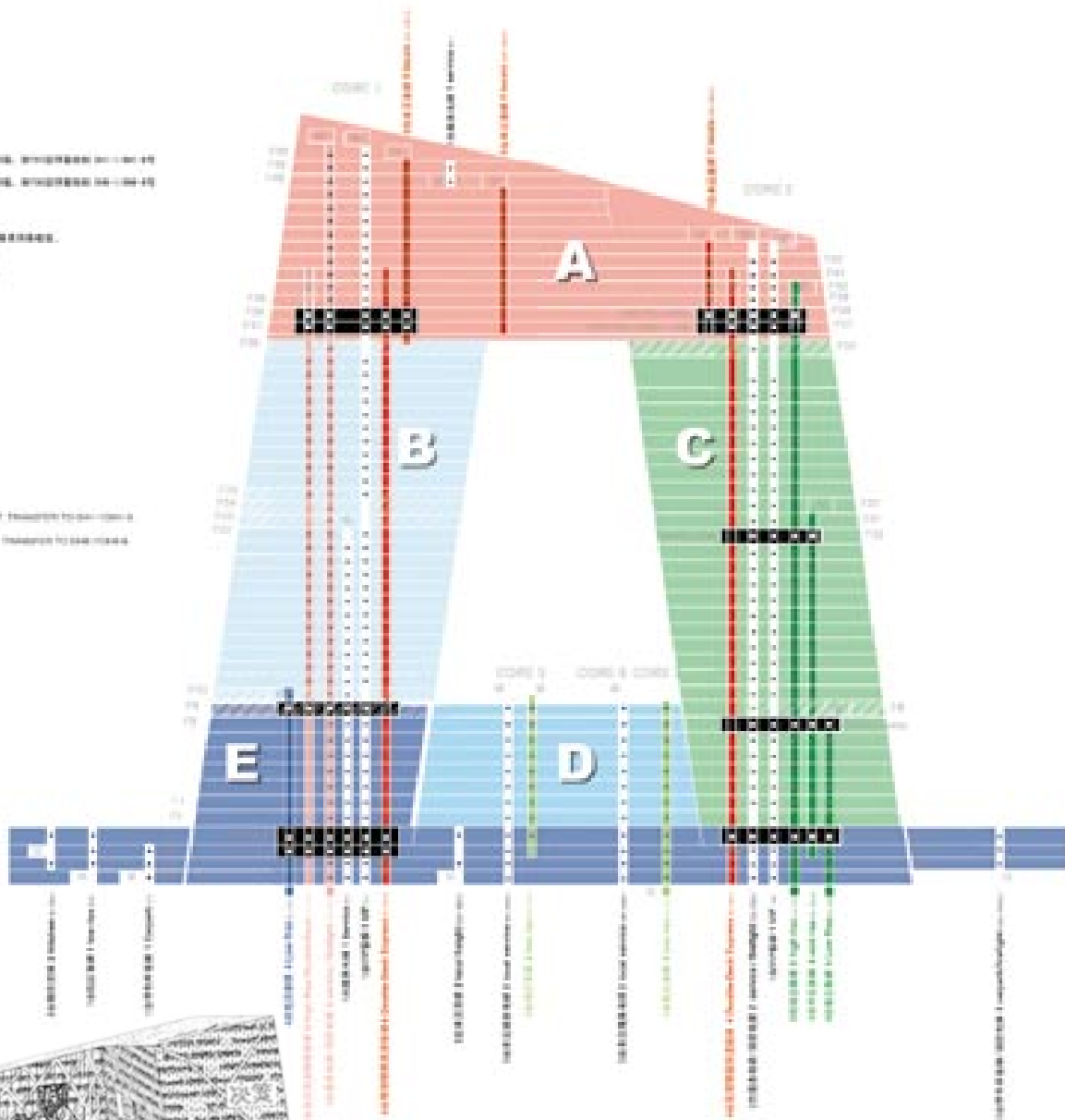


Television Cultural Center



CCTV Headquarters

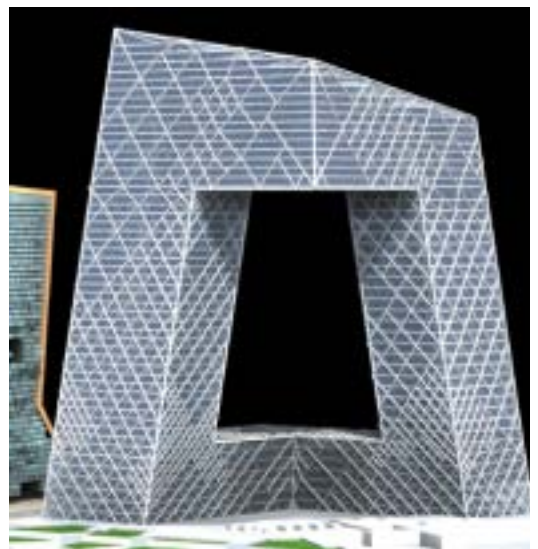
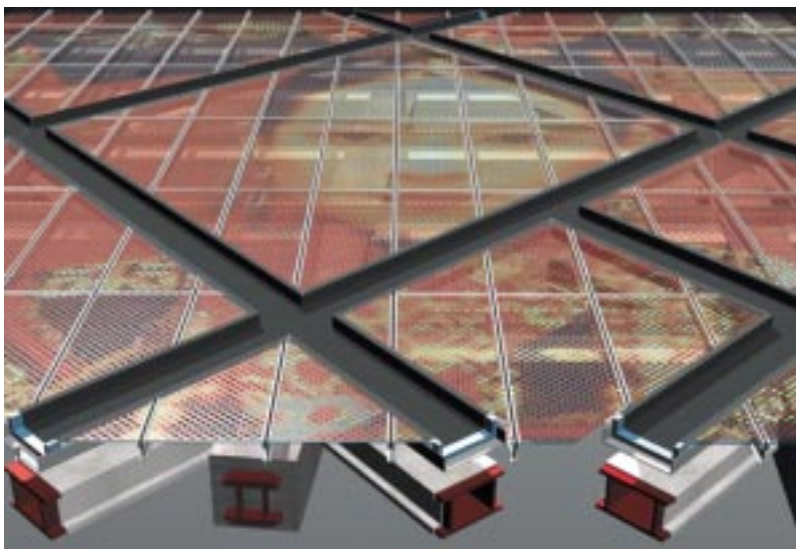
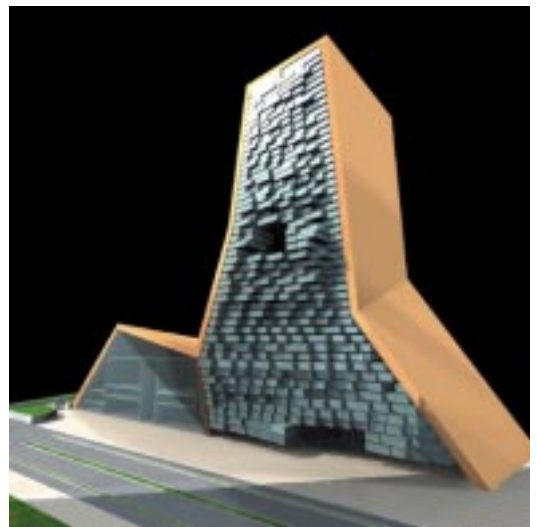
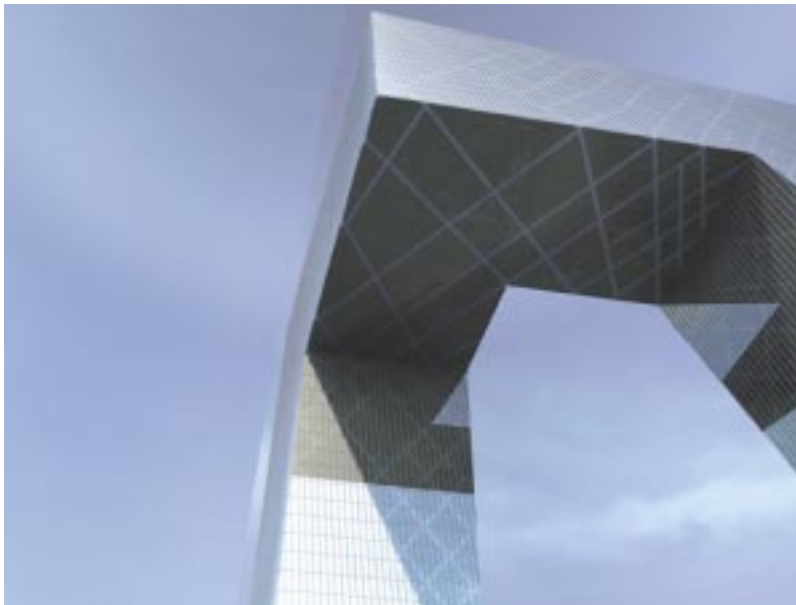
1. 建筑概况
 2. 建筑功能
 3. 建筑规模
 4. 建筑高度
 5. 建筑层数
 6. 建筑用途
 7. 建筑特色
 8. 建筑意义
 9. 建筑影响
 10. 建筑评价
 11. 建筑地位
 12. 建筑荣誉
 13. 建筑奖项
 14. 建筑地位
 15. 建筑意义
 16. 建筑影响
 17. 建筑评价
 18. 建筑地位
 19. 建筑意义
 20. 建筑影响
 21. 建筑评价
 22. 建筑地位
 23. 建筑意义
 24. 建筑影响
 25. 建筑评价
 26. 建筑地位
 27. 建筑意义
 28. 建筑影响
 29. 建筑评价
 30. 建筑地位
 31. 建筑意义
 32. 建筑影响
 33. 建筑评价
 34. 建筑地位
 35. 建筑意义
 36. 建筑影响
 37. 建筑评价
 38. 建筑地位
 39. 建筑意义
 40. 建筑影响
 41. 建筑评价
 42. 建筑地位
 43. 建筑意义
 44. 建筑影响
 45. 建筑评价
 46. 建筑地位
 47. 建筑意义
 48. 建筑影响
 49. 建筑评价
 50. 建筑地位
 51. 建筑意义
 52. 建筑影响
 53. 建筑评价
 54. 建筑地位
 55. 建筑意义
 56. 建筑影响
 57. 建筑评价
 58. 建筑地位
 59. 建筑意义
 60. 建筑影响
 61. 建筑评价
 62. 建筑地位
 63. 建筑意义
 64. 建筑影响
 65. 建筑评价
 66. 建筑地位
 67. 建筑意义
 68. 建筑影响
 69. 建筑评价
 70. 建筑地位
 71. 建筑意义
 72. 建筑影响
 73. 建筑评价
 74. 建筑地位
 75. 建筑意义
 76. 建筑影响
 77. 建筑评价
 78. 建筑地位
 79. 建筑意义
 80. 建筑影响
 81. 建筑评价
 82. 建筑地位
 83. 建筑意义
 84. 建筑影响
 85. 建筑评价
 86. 建筑地位
 87. 建筑意义
 88. 建筑影响
 89. 建筑评价
 90. 建筑地位
 91. 建筑意义
 92. 建筑影响
 93. 建筑评价
 94. 建筑地位
 95. 建筑意义
 96. 建筑影响
 97. 建筑评价
 98. 建筑地位
 99. 建筑意义
 100. 建筑影响
 101. 建筑评价
 102. 建筑地位
 103. 建筑意义
 104. 建筑影响
 105. 建筑评价
 106. 建筑地位
 107. 建筑意义
 108. 建筑影响
 109. 建筑评价
 110. 建筑地位
 111. 建筑意义
 112. 建筑影响
 113. 建筑评价
 114. 建筑地位
 115. 建筑意义
 116. 建筑影响
 117. 建筑评价
 118. 建筑地位
 119. 建筑意义
 120. 建筑影响
 121. 建筑评价
 122. 建筑地位
 123. 建筑意义
 124. 建筑影响
 125. 建筑评价
 126. 建筑地位
 127. 建筑意义
 128. 建筑影响
 129. 建筑评价
 130. 建筑地位
 131. 建筑意义
 132. 建筑影响
 133. 建筑评价
 134. 建筑地位
 135. 建筑意义
 136. 建筑影响
 137. 建筑评价
 138. 建筑地位
 139. 建筑意义
 140. 建筑影响
 141. 建筑评价
 142. 建筑地位
 143. 建筑意义
 144. 建筑影响
 145. 建筑评价
 146. 建筑地位
 147. 建筑意义
 148. 建筑影响
 149. 建筑评价
 150. 建筑地位
 151. 建筑意义
 152. 建筑影响
 153. 建筑评价
 154. 建筑地位
 155. 建筑意义
 156. 建筑影响
 157. 建筑评价
 158. 建筑地位
 159. 建筑意义
 160. 建筑影响
 161. 建筑评价
 162. 建筑地位
 163. 建筑意义
 164. 建筑影响
 165. 建筑评价
 166. 建筑地位
 167. 建筑意义
 168. 建筑影响
 169. 建筑评价
 170. 建筑地位
 171. 建筑意义
 172. 建筑影响
 173. 建筑评价
 174. 建筑地位
 175. 建筑意义
 176. 建筑影响
 177. 建筑评价
 178. 建筑地位
 179. 建筑意义
 180. 建筑影响
 181. 建筑评价
 182. 建筑地位
 183. 建筑意义
 184. 建筑影响
 185. 建筑评价
 186. 建筑地位
 187. 建筑意义
 188. 建筑影响
 189. 建筑评价
 190. 建筑地位
 191. 建筑意义
 192. 建筑影响
 193. 建筑评价
 194. 建筑地位
 195. 建筑意义
 196. 建筑影响
 197. 建筑评价
 198. 建筑地位
 199. 建筑意义
 200. 建筑影响
 201. 建筑评价
 202. 建筑地位
 203. 建筑意义
 204. 建筑影响
 205. 建筑评价
 206. 建筑地位
 207. 建筑意义
 208. 建筑影响
 209. 建筑评价
 210. 建筑地位
 211. 建筑意义
 212. 建筑影响
 213. 建筑评价
 214. 建筑地位
 215. 建筑意义
 216. 建筑影响
 217. 建筑评价
 218. 建筑地位
 219. 建筑意义
 220. 建筑影响
 221. 建筑评价
 222. 建筑地位
 223. 建筑意义
 224. 建筑影响
 225. 建筑评价
 226. 建筑地位
 227. 建筑意义
 228. 建筑影响
 229. 建筑评价
 230. 建筑地位
 231. 建筑意义
 232. 建筑影响
 233. 建筑评价
 234. 建筑地位
 235. 建筑意义
 236. 建筑影响
 237. 建筑评价
 238. 建筑地位
 239. 建筑意义
 240. 建筑影响
 241. 建筑评价
 242. 建筑地位
 243. 建筑意义
 244. 建筑影响
 245. 建筑评价
 246. 建筑地位
 247. 建筑意义
 248. 建筑影响
 249. 建筑评价
 250. 建筑地位
 251. 建筑意义
 252. 建筑影响
 253. 建筑评价
 254. 建筑地位
 255. 建筑意义
 256. 建筑影响
 257. 建筑评价
 258. 建筑地位
 259. 建筑意义
 260. 建筑影响
 261. 建筑评价
 262. 建筑地位
 263. 建筑意义
 264. 建筑影响
 265. 建筑评价
 266. 建筑地位
 267. 建筑意义
 268. 建筑影响
 269. 建筑评价
 270. 建筑地位
 271. 建筑意义
 272. 建筑影响
 273. 建筑评价
 274. 建筑地位
 275. 建筑意义
 276. 建筑影响
 277. 建筑评价
 278. 建筑地位
 279. 建筑意义
 280. 建筑影响
 281. 建筑评价
 282. 建筑地位
 283. 建筑意义
 284. 建筑影响
 285. 建筑评价
 286. 建筑地位
 287. 建筑意义
 288. 建筑影响
 289. 建筑评价
 290. 建筑地位
 291. 建筑意义
 292. 建筑影响
 293. 建筑评价
 294. 建筑地位
 295. 建筑意义
 296. 建筑影响
 297. 建筑评价
 298. 建筑地位
 299. 建筑意义
 300. 建筑影响
 301. 建筑评价
 302. 建筑地位
 303. 建筑意义
 304. 建筑影响
 305. 建筑评价
 306. 建筑地位
 307. 建筑意义
 308. 建筑影响
 309. 建筑评价
 310. 建筑地位
 311. 建筑意义
 312. 建筑影响
 313. 建筑评价
 314. 建筑地位
 315. 建筑意义
 316. 建筑影响
 317. 建筑评价
 318. 建筑地位
 319. 建筑意义
 320. 建筑影响
 321. 建筑评价
 322. 建筑地位
 323. 建筑意义
 324. 建筑影响
 325. 建筑评价
 326. 建筑地位
 327. 建筑意义
 328. 建筑影响
 329. 建筑评价
 330. 建筑地位
 331. 建筑意义
 332. 建筑影响
 333. 建筑评价
 334. 建筑地位
 335. 建筑意义
 336. 建筑影响
 337. 建筑评价
 338. 建筑地位
 339. 建筑意义
 340. 建筑影响
 341. 建筑评价
 342. 建筑地位
 343. 建筑意义
 344. 建筑影响
 345. 建筑评价
 346. 建筑地位
 347. 建筑意义
 348. 建筑影响
 349. 建筑评价
 350. 建筑地位
 351. 建筑意义
 352. 建筑影响
 353. 建筑评价
 354. 建筑地位
 355. 建筑意义
 356. 建筑影响
 357. 建筑评价
 358. 建筑地位
 359. 建筑意义
 360. 建筑影响
 361. 建筑评价
 362. 建筑地位
 363. 建筑意义
 364. 建筑影响
 365. 建筑评价
 366. 建筑地位
 367. 建筑意义
 368. 建筑影响
 369. 建筑评价
 370. 建筑地位
 371. 建筑意义
 372. 建筑影响
 373. 建筑评价
 374. 建筑地位
 375. 建筑意义
 376. 建筑影响
 377. 建筑评价
 378. 建筑地位
 379. 建筑意义
 380. 建筑影响
 381. 建筑评价
 382. 建筑地位
 383. 建筑意义
 384. 建筑影响
 385. 建筑评价
 386. 建筑地位
 387. 建筑意义
 388. 建筑影响
 389. 建筑评价
 390. 建筑地位
 391. 建筑意义
 392. 建筑影响
 393. 建筑评价
 394. 建筑地位
 395. 建筑意义
 396. 建筑影响
 397. 建筑评价
 398. 建筑地位
 399. 建筑意义
 400. 建筑影响
 401. 建筑评价
 402. 建筑地位
 403. 建筑意义
 404. 建筑影响
 405. 建筑评价
 406. 建筑地位
 407. 建筑意义
 408. 建筑影响
 409. 建筑评价
 410. 建筑地位
 411. 建筑意义
 412. 建筑影响
 413. 建筑评价
 414. 建筑地位
 415. 建筑意义
 416. 建筑影响
 417. 建筑评价
 418. 建筑地位
 419. 建筑意义
 420. 建筑影响
 421. 建筑评价
 422. 建筑地位
 423. 建筑意义
 424. 建筑影响
 425. 建筑评价
 426. 建筑地位
 427. 建筑意义
 428. 建筑影响
 429. 建筑评价
 430. 建筑地位
 431. 建筑意义
 432. 建筑影响
 433. 建筑评价
 434. 建筑地位
 435. 建筑意义
 436. 建筑影响
 437. 建筑评价
 438. 建筑地位
 439. 建筑意义
 440. 建筑影响
 441. 建筑评价
 442. 建筑地位
 443. 建筑意义
 444. 建筑影响
 445. 建筑评价
 446. 建筑地位
 447. 建筑意义
 448. 建筑影响
 449. 建筑评价
 450. 建筑地位
 451. 建筑意义
 452. 建筑影响
 453. 建筑评价
 454. 建筑地位
 455. 建筑意义
 456. 建筑影响
 457. 建筑评价
 458. 建筑地位
 459. 建筑意义
 460. 建筑影响
 461. 建筑评价
 462. 建筑地位
 463. 建筑意义
 464. 建筑影响
 465. 建筑评价
 466. 建筑地位
 467. 建筑意义
 468. 建筑影响
 469. 建筑评价
 470. 建筑地位
 471. 建筑意义
 472. 建筑影响
 473. 建筑评价
 474. 建筑地位
 475. 建筑意义
 476. 建筑影响
 477. 建筑评价
 478. 建筑地位
 479. 建筑意义
 480. 建筑影响
 481. 建筑评价
 482. 建筑地位
 483. 建筑意义
 484. 建筑影响
 485. 建筑评价
 486. 建筑地位
 487. 建筑意义
 488. 建筑影响
 489. 建筑评价
 490. 建筑地位
 491. 建筑意义
 492. 建筑影响
 493. 建筑评价
 494. 建筑地位
 495. 建筑意义
 496. 建筑影响
 497. 建筑评价
 498. 建筑地位
 499. 建筑意义
 500. 建筑影响



An adjacent second building, the 116,000 sq m Television Cultural Center (TVCC) will include a hotel, a visitors' centre, a large public theatre and exhibition spaces. The tower will be visible from the main intersection of the Central Business District through the "window" of the CCTV headquarters building.

A media park around the buildings will form a landscape for public entertainment, outdoor filming areas and production studios as an extension of the central green axis of the CBD.

OMA is serving as project architect with Rem Koolhaas and Ole Scheeren partners-in-charge. The CCTV headquarters is being realised



Fast facts

Project **CCTV Television Station and Headquarters**
 Client **China Central Television (CCTV)**
 Status **Competition 2002, 1st Prize**
 Completion 2008
 Budget **¥ 600 million**
 Site **18 ha in new Central Business District**

CCTV Headquarters

Total GFA **405,000 sq m**
 Administration **75,000 sq m**
 Program offices **65,000 sq m**
 News production **70,000 sq m**
 Broadcasting **40,000 sq m**
 Program production **120,000 sq m**
 Staff facilities **30,000 sq m**
 Parking **65,000 sq m**

Television Cultural Center

Total GFA **116,000 sq m**
 Hotel **52,000 sq m**
 Public facilities **23,000 sq m**
 including 1,500-seat theatre

in collaboration with the East China Architecture & Design Institute (ECADI) from Shanghai and Ove Arup & Partners is responsible for the structural and mechanical engineering. DMJM+H+N is the high-rise consultant and OMA is collaborating with its media and research branch AMO. The total construction cost is estimated at ¥ 600 million and the project will be completed ahead of the Beijing Olympics in 2008. □

